

# SATISFACCIÓN DE NECESIDADES BÁSICAS EN VILLA MARIA DEL TRIUNFO - LIMA

J. Antonio Grandez-Urbina<sup>1,2,3ab</sup>; S. Bedoya-Vidal<sup>1,2a</sup>; D. Llacta-Aparicio<sup>1, 2a</sup>; M. Jonis-Jiménez<sup>1,2a</sup>; JC Mory-Ascencios<sup>1,a</sup>

<sup>1</sup> Facultad de Medicina Humana. Universidad Ricardo Palma, Lima, Perú

<sup>2</sup> Instituto de Investigación en Ciencias Biomédicas, Lima, Perú.

<sup>3</sup> Hospital Central de la Fuerza Aérea del Perú, Lima, Perú

<sup>(a)</sup> Investigador Junior

<sup>(b)</sup> Interno de Medicina Humana

CIMEL 2012; 17(1)31-36

## RESUMEN

**Objetivo:** Perú es uno de los países de Latinoamérica que concentra mayor cantidad de habitantes urbanos, y el 27,3% de esta población vive en pobreza. El objetivo de este trabajo es determinar el nivel de satisfacción de necesidades básicas de los Asentamientos Humanos Las Villas de San Gabriel Alto y Manolo Castillo, Lima. **Métodos:** Se realizó un estudio Descriptivo Observacional Transversal, la muestra fue 115 familias, pertenecientes a los Asentamientos Humanos mencionados anteriormente. Se realizó en los Asentamientos Humanos Las Villas de San Gabriel Alto y Manolo Castillo, Lima, Perú. Familias pertenecientes a los AA.HH. antes mencionados. Se utilizó el método de Necesidades Básicas Insatisfechas (NBI) utilizado y validado anteriormente en el Censo del 2007-Perú y por el Programa de Lucha Contra la Pobreza en la Zonas Urbano Marginales de Lima Metropolitana (PROPOLI) 2005; considerando Acceso a vivienda, Acceso a servicios sanitarios, Acceso a Educación, Capacidad Económica. Se realizó el análisis descriptivo con frecuencias y porcentajes mediante el SPSS 19.0 **Resultados:** El 99,13% de los hogares posee al menos 1 NBI, 40,87% de los hogares no satisface 2 de las necesidades básicas expuestas. **Conclusión:** Un alto porcentaje de los hogares tiene al menos 1 NBI, siendo el primer reporte en estas dos comunidades suburbanas para su posterior utilización en la elaboración de estrategias para su modificación.

*Palabras Clave:* Evaluación de necesidades, Pobreza, Áreas de Pobreza, Vivienda

## BASIC NEEDS LEVELS IN - VILLA MARIA DEL TRIUNFO – LIMA

### ABSTRACT

**Objective:** Peru is one of the Latinoamerican countries that concentrates more population in cities, and 27.3% of this population lives in poverty. The aim of this study is to determine the level of satisfaction of basic needs, Lima. **Methods:** Design: We conducted a quantitative descriptive cross-sectional observational study, the sample was 115 families, belonging to the aforementioned Human Settlements. Location: Human Settlements was conducted Las Villas de San Gabriel High and Manolo Castillo, Lima, Peru Participants: Families belonging to the slums in the area above. Intervention: We used the Unsatisfied Basic Needs (UBN), considering access to housing, access to health services, access to education, economic capacity. Descriptive analysis was performed with frequencies and percentages using SPSS 19.0. **Results:** 99.13% of households own at least 1 NBI, 40.87% of households do not meet basic needs 2 exposed. 0.87% of households were classified as basic needs met. **Conclusion:** A high percentage of households (99.13%) have at least 1 NBI, the first report in these suburban communities for subsequent use in developing strategies for their modification.

*Keywords:* Needs assessment, Poverty, Poverty Areas, Water Supply, Housing

## INTRODUCCIÓN

Los asentamientos humanos (AA.HH.) están definidos como establecimientos de un conglomerado demográfico, con el conjunto de sus sistemas de convivencia, en un área físicamente localizada, considerando dentro de la misma los elementos naturales y las obras materiales que lo integran.<sup>1</sup> Estos se forman como respuesta a la necesidad de tener una vivienda frente al crecimiento humano desmesurado sin contar con los recursos adecuados para un adecuado hogar. Las invasiones, en las que un buen número de personas y familias llegan a una extensión de tierra deshabitada (generalmente ubicada en los cerros) y se instalan en chozas armadas de cartón, paja y/o madera,<sup>2</sup> suelen ser las etapas iniciales de lo que posteriormente se-

rán los “asentamientos irregulares”, los mismos que alojan a un 31,9% de la población latinoamericana.<sup>3</sup> La forma de vida de los pobladores que residen en estos asentamientos es precaria, sin goce de una calidad de vida adecuada, lo que conlleva a una limitación en su desarrollo.<sup>4</sup>

Según la Comisión Económica para América Latina y el Caribe (CEPAL, 2006), un 40,6% de los hogares de América Latina se encuentran bajo la línea de pobreza y sin protección social básica, lo que afecta a 213 millones de personas, 88 millones de éstos viven en condiciones de extrema pobreza.<sup>5</sup>

En Lima se forman los AA.HH. de Manolo Castillo y Villas de San Gabriel Alto, situados en el distrito de Villa

María del Triunfo. Si bien se han llevado a cabo estudios de identificación de NBI a nivel nacional y local-distrital<sup>7</sup>,<sup>8</sup>, no existe antecedente alguno de un estudio similar en esta comunidad además de existir un subregistro de los niveles de pobreza en AA.HH. de Lima.

Esta investigación busca determinar el nivel de satisfacción de Necesidades Básicas en la población de los AA.HH. Las Villas de San Gabriel Alto y Manolo Castillo, Lima, para la elaboración de políticas en cuanto a salud, conjuntamente con el Centro de Salud I-3-José Carlos Mariátegui del Ministerio de Salud, para el bienestar de la población.

## MATERIALES Y MÉTODOS

Diseño Metodológico: Estudio Observacional descriptivo transversal.

Universo: 165 hogares; Prevalencia: 24,8% a nivel distrital.

Muestra: 115 hogares; Unidad de análisis: hogares, muestreo aleatorio por conglomerados corregido.

Se incluyeron familias en las que el encuestado fue mayor de 18 años de edad, se excluyeron a aquellas cuyos miembros no residen de manera permanente en la comunidad o en la cual el encuestado esté considerado dentro de los artículos 43° y 44° del Código Civil peruano<sup>9</sup> (Incapacidad absoluta y relativa).

Para la evaluación de la pobreza se utilizó el método NBI (Necesidades Básicas Insatisfechas) CEPAL<sup>6</sup> utilizado y validado anteriormente en el Censo del 2007-Perú<sup>10</sup> y por el Programa de Lucha Contra la Pobreza en las Zonas Urbano Marginales de Lima Metropolitana (PROPOLI) 2005<sup>11</sup>. El método de las Necesidades Básicas Insatisfechas (NBI) provee una identificación directa de la pobreza con un alto grado de desagregación geográfica, tomando aspectos que no se ven reflejados necesariamente en el nivel de ingreso económico del hogar, teniendo su mayor fortaleza en la efectiva utilización de la información censal y costos reducidos, mas no es susceptible de comparación intertemporal, en cuanto a políticas de intervención en factores específicos.<sup>6</sup>

Los AA.HH. de Manolo Castillo y Villas de San Gabriel Alto se sitúan en el distrito de Villa María del Triunfo, Lima; tiene una superficie de 70,57 km<sup>2</sup>; cuenta con una

población de 342, 247 habitantes<sup>12</sup>, con una variación del 29,9% desde el año 1993–2005; se encuentran ubicados cerca al Centro de Salud de nivel I-3 José Carlos Mariátegui (MINSA)<sup>13</sup>

Para el llenado de la encuesta, se verificó si el poblador disponía de tiempo suficiente, pidiéndole su apoyo y fortaleciendo el interés del mismo en responder a la encuesta, se le informó de los alcances del estudio, se realizó la encuesta en un lugar cómodo tanto para el encuestador como para el encuestado; la letra fue legible y se completó toda la encuesta para evitar sesgos de encuestador.

Se realizaron conversaciones con los jefes de los Asentamientos Humanos, explicándoles brevemente los beneficios del estudio, el total anonimato y la no individualización de los resultados.

Los resultados serán devueltos a la población en una segunda intervención, se usó el consentimiento verbal, se respetaron Convenios éticos mundiales de acuerdo a la Declaración de Helsinki, la privacidad será debidamente respetada enmascarándose los resultados.

Se procedió al análisis inicial de tipo exploratorio, descriptivo antes de realizar el análisis de datos univariado, identificando errores generados por digitación, variables con valores cerrados, sin valores; se utilizó Microsoft Access 2010 para la elaboración de la base de datos, éstos y los resultados fueron almacenados en versión digital codificados en doble back up. La información se encontró enmascarada y en los casos que no, la confidencialidad fue debidamente protegida. Se realizó el análisis descriptivo con frecuencias y porcentajes mediante el SPSS 19.0 mostrando los resultados mediante tablas y gráficos.

## RESULTADOS

El 53,57% de la población es de sexo masculino (n=240). La media etárea es 22,5 años (mediana de 24 rango de 1 a 79). (Figura 1).

El 41,9% (n=186) de la población tiene entre 19 y 30 años. El 33,7% (n=151) proviene de Lima Metropolitana, un 10% (n=45) de Apurímac y un 9,8% (n=44) de Ayacucho (Figura 2). El 32,3% (n=122) de la población tiene educación secundaria completa, seguido de un 19,3% (n=73) con secundaria incompleta. Solamente un 4% (n=15) tiene educación superior y/o técnica completa. El 66%

(n=81) del grupo etario más grande (19–30 años) alcanza solo secundaria completa.

El 75,2% (n=85) de los hogares tiene acceso a agua potable mediante el uso de camión cisterna, mientras un 11,5% (n=13) utiliza un pilón de uso público. Un 40% (n=46) de los hogares de la población vive en estado de hacinamiento. El 95,7% (n=110) de los hogares habita en una vivienda con características físicas inadecuadas. El 60% (n=69) de los hogares se encuentra en estado de pobreza económica. El 12,2% (n=14) de los hogares posee una vivienda sin ningún tipo de desagüe.

Se encontró que el 40,87% (n=47) de los hogares no satisface 2 de las necesidades básicas expuestas, sólo un 0,87% (n=1) de los hogares fue catalogado como NBS (Tabla 1).

**Tabla 1:** Categorización de hogares según satisfacción de necesidades básicas. AA.HH. Las Villas de San Gabriel Alto y Manolo Castillo, Junio 2011.

Categoría	n	%
Hog1	30	26,09
Hog2	47	40,87
Hog3	33	28,70
Hog4	4	3,48
NBS	1	0,87
Total	115	100

Hog1: Hogares con 1 NBI; Hog2: Hogares con 2 NBI; Hog3: Hogares con 3 NBI; Hog4: Hogares con 4 NBI; NBS: Hogares con 4 necesidades básicas satisfechas

## DISCUSIÓN

Nuestros resultados reflejan un común denominador entre las poblaciones urbano-marginales: estado generalizado de pobreza y condiciones precarias de vivienda; lo que se traduce en complicaciones sanitarias con repercusión económica.<sup>14, 15, 16</sup> Comparamos los hallazgos, con aquellos que se describieron en las zonas suburbanas del distrito de Villa María del Triunfo y a nivel nacional, a modo de hallar semejanzas o diferencias dentro de un marco más específico, y con características semejantes.

Las condiciones de vida son el entorno cotidiano de las personas, dónde éstas viven, actúan y trabajan. Estas condiciones de vida dependen de las circunstancias sociales y económicas (culturales en general) y del entorno físico, todo lo cual puede ejercer impacto en la salud, estando en gran medida fuera del control inmediato del individuo.<sup>17</sup>

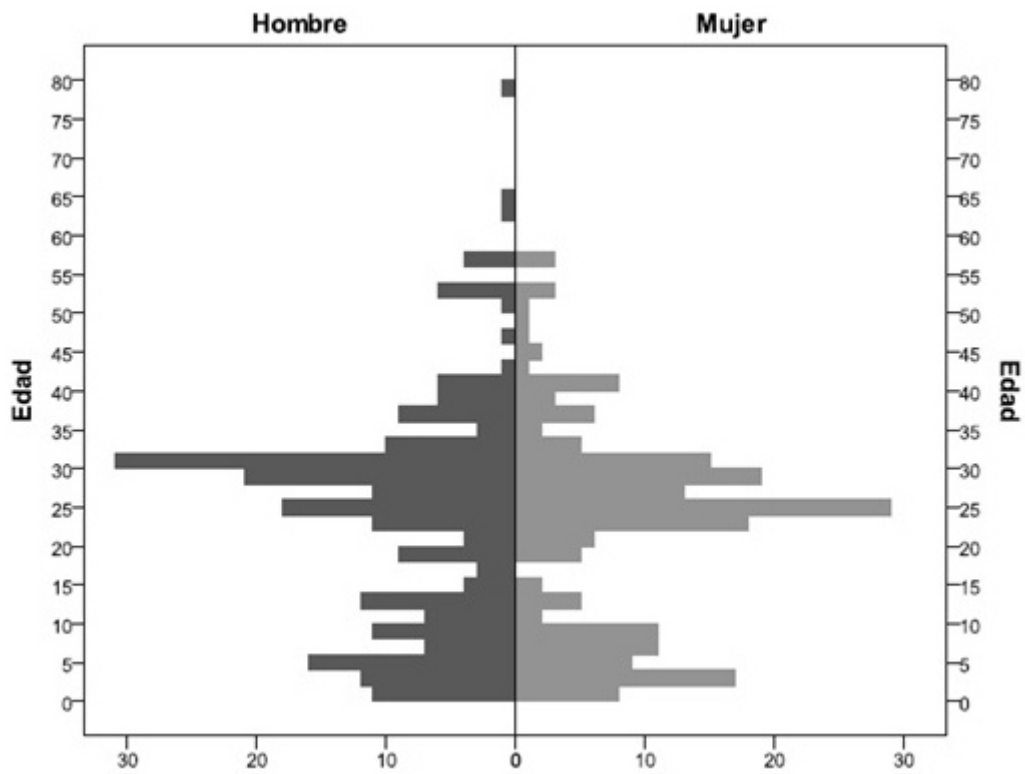
Según Rojas alrededor de la mitad de la población mundial vive en las ciudades.<sup>17</sup> Los procesos migratorios no son ajenos a la génesis de los AA.HH., en este caso concreto las dos terceras partes de la población estudiada (67,7%) son inmigrantes, provenientes en su mayoría de la sierra central y sur (zonas rurales insasistidas<sup>17</sup>); lo cual ha generado una serie de problemas sociales, asociados con las condiciones precarias de hábitat y vivienda. Como consecuencia de esta situación, hoy día un tercio de los habitantes de asentamientos urbanos viven en condiciones que ponen en peligro su salud y sus vidas.<sup>17</sup>

Se sabe que en países en vías de desarrollo, la tendencia de crecimiento poblacional es a predominio del grupo etáreo entre 15 y 65 años de edad. Esto implica un auge de población económicamente activa (P.E.A.), desde el punto de vista económico, lo que se traduce en un mayor potencial productivo, lo mismo que a su vez implica mayores demandas en materia de alimentación, educación, vivienda, transporte y empleo.<sup>18</sup> El 41,9% de los encuestados tiene entre 19 y 30 años, rango que los situación en la P.E.A.; sin embargo, este mismo sector de la población carece de preparación profesional adecuada, en nuestro estudio 66% cuenta solamente con secundaria completa y solo el 4% cuenta con educación superior o técnica. Respecto a la transmisión generacional de la pobreza, diversos estudios han comprobado que los factores demográficos tienen un importante papel que cumplir en la transferencia de la pobreza de generación en generación, lo anterior se convierte en un tema crucial, en particular porque en nuestros días los niños que se crían y se educan en condiciones de pobreza a nivel mundial, constituyen un porcentaje mucho mayor del que corresponde a los que se educan en una situación más favorable.<sup>19</sup>

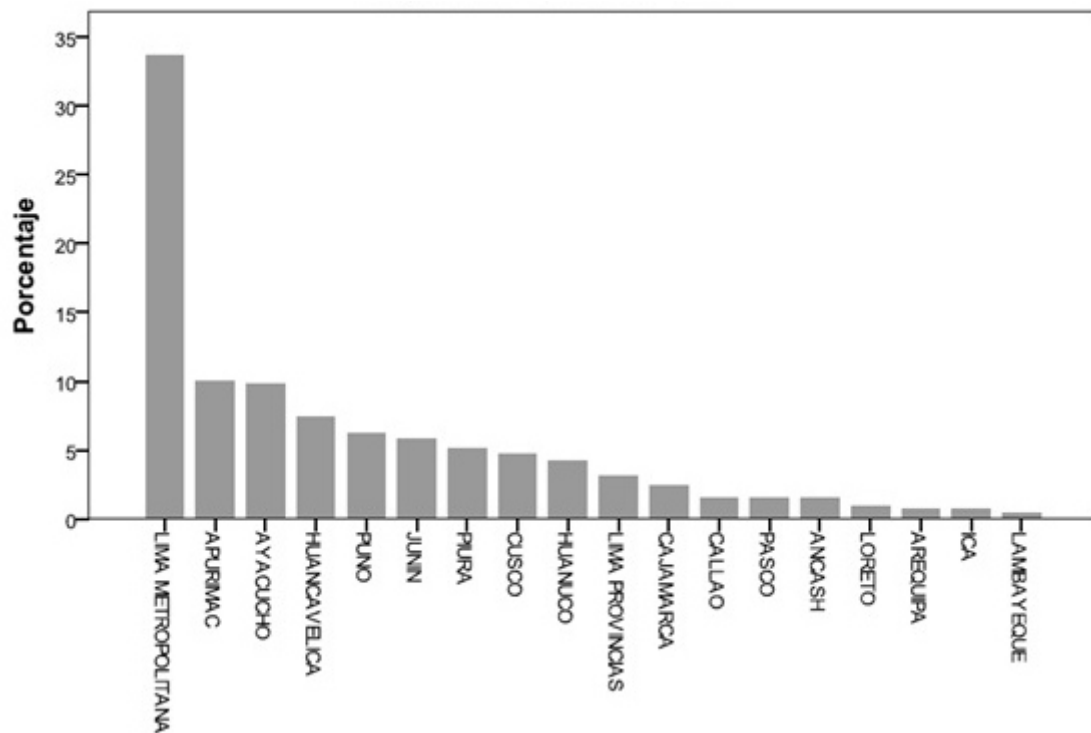
Cuando la situación de la población tiende a más pobreza, menos son los dormitorios con que se cuenta.<sup>11</sup> En este punto, el hacinamiento descrito juega un rol importante, porque implica hogares con un exceso de miembros, lo cual repercute directamente en el gasto familiar poniendo en riesgo la vida de su familia a la contaminación, enfermedades transmisibles, enfermedades gastrointestinales, etc. por la ocupación de terrenos inadecuados.<sup>19</sup>

El 95,7% todos los hogares estudiados viven en condiciones inadecuadas, vale decir, que las viviendas no cumplen con las condiciones necesarias para mantener un nivel de salud óptimo en sus inquilinos. Las condiciones adecuadas de vivienda, se relacionan directamente con el estado

**Figura 1:** Distribución por edad y sexo. AA.HH. Las Villas de San Gabriel Alto y Manolo Castillo. Junio 2011



**Figura 2:** Distribución según departamento de procedencia. AA.HH. Las Villas de San Gabriel Alto y Manolo Castillo. Junio 2011



de salud y con la consecución de viviendas saludables<sup>17</sup>, ya que en términos de sanidad, ventilación e iluminación repercuten en las posibilidades de progresividad y adaptabilidad al desarrollo futuro,<sup>20</sup> Freije et al. demostró que la precariedad en las viviendas, el hacinamiento, la promiscuidad y el nivel educativo tienen asociación directa con el grado de parasitosis en poblaciones suburbanas.<sup>21</sup> No se evaluó la prevalencia de parasitosis en esta población.

La infraestructura necesaria de saneamiento (suministro de agua, sistema de desagüe y manejo de los residuos sólidos) no ha crecido al mismo ritmo en que se desarrolló la periferia de la ciudad. De hecho, no se han establecido las conexiones a los sistemas de agua y alcantarillado en los AA.HH. Pese a que el Asentamiento Humano “Manolo Castillo” fue formado en 2001, la mayoría de residentes aún no posee título de propiedad para el terreno en que residen.

El acceso a agua apta para el consumo humano, posibilita mejores niveles de salud sobre todo al evitar malestares gastrointestinales, pues su manejo hace posible una mejor higiene y preparación de alimentos. La carencia de agua potable representa una privación crítica que afecta el bienestar de los integrantes del hogar.<sup>22</sup> En la comunidad, el 75,2% de los hogares, accede a este bien mediante cisterna particular. A nivel distrital, se manifiesta un 24,8% de acceso bajo la misma modalidad, mientras que el 54,7% si posee red pública dentro de la vivienda.<sup>11</sup>

La adecuada eliminación de excretas, repercute en la salud de la población, evitando la contaminación ambiental y el contagio de enfermedades. A nivel distrital, el 55,6% de hogares suburbanos posee red pública de desagüe, mientras que el 17,7% utiliza el pozo séptico.<sup>11</sup> Si bien el 87,8% de los hogares si cumple con tener un adecuado manejo de excretas dentro de los parámetros aplicados, hay que recalcar que en la zona no existe una red de desagüe apropiada, lo que hace que ese manejo, sea a predominio de pozo séptico.

De acuerdo a la metodología utilizada, en nuestra población, el 99,13% de los hogares posee al menos una NBI, a predominio de aquellos que tienen dos necesidades básicas insatisfechas (40,87%). A nivel distrital, considerando población urbana y suburbana, el 33,3% posee al menos una NBI; a nivel departamental, este porcentaje se reduce al 19,7%<sup>8</sup>; a nivel nacional, aumenta a 42,1%<sup>7</sup>. Existe una tendencia marcada a predominio de poseer 2 NBI (19% a

nivel distrital y 10,1% a nivel departamental)<sup>8</sup>; en contraste, a nivel nacional, el mayor porcentaje se encuentra en el grupo con solo 1 NBI (27%).<sup>7</sup>

Se concluye que un alto porcentaje de los hogares (99,13%) tiene al menos 1 NBI, siendo el primer reporte en estas dos comunidades suburbanas para su posterior utilización en la elaboración de estrategias para su modificación. Es importante promover la realización de investigaciones y discusiones sobre temas de interés para la gestión ambiental-urbana, con el fin de abrir espacios de colaboración entre las autoridades, los sectores público, social y privado, expertos e instituciones participantes lo cual reforzaría el compromiso del conjunto de la sociedad en los asuntos ambientales, faltando estudios en otros asentamientos humanos locales para poder extrapolar los resultados a un mayor cantidad de AA.HH. considerando ser un factor decisivo en la política de la Dirección Regional Lima Sur.

## AGRADECIMIENTOS

A la Organización sin Fines de Lucro “SaludArte” – Arte de Sanar, Arte de Amar, por su decidido apoyo y la recolección de datos, así como su vinculación con las comunidades estudiadas.

## Correspondencia:

José Antonio Grandez Urbina

Dirección: Av. San Borja Norte 1390 dep. 202

Telf. 05112241951/ 0511998110681

Correo-e: jagrandez@gmail.com

antoniogr89@hotmail.com

**Recibido:** 25-02-2012

**Aprobado:** 11-07-2012

## REFERENCIAS BIBLIOGRÁFICAS

1. Ley General de Asentamientos Humanos. H. Congreso de los Estados Unidos Mexicanos. 2010. Disponible en: <http://www.diputados.gob.mx/Leyes-Biblio/pdf/133.pdf> Consultado Junio 22, 2011
2. Ponencia presentada en la Conferencia regional “Globalización, migración y derechos humanos”, organizada por el Programa Andino de Derechos Humanos, PADH. Quito - Ecuador. Septiembre 16, 17 y 18 de 2003.
3. Ministerio de Vivienda. Las “tomas” de tierras urbanas en Latinoamérica hoy. Problema o Solución. Madrid: Ministerio de vivienda; 2010. Disponible en: [http://www.cuhab-upm.es/especializacion/XIIIcurso/apuntes/04\\_16\\_enero/III.5\\_Tomas\\_Tierra.pdf](http://www.cuhab-upm.es/especializacion/XIIIcurso/apuntes/04_16_enero/III.5_Tomas_Tierra.pdf) Consultado Junio 22, 2011
4. Manga S, Alarcón J, Alfaro M et al. Estudio Epidemiológico del Asentamiento Humano “Mateo Pumachagua”. Rev. Med. Fac. URP 2002;3(1): 12-15
5. Winchester L. El desarrollo sostenible de los asentamientos humanos en Latinoamérica y el Caribe. Naciones Unidas CEPAL. SERIE Medio Ambiente

- y Desarrollo N°99. 2006. 8
6. Feres J, Mancero X. El Método de las Necesidades Básicas Insatisfechas (NBI) y sus aplicaciones en América Latina. ONU - CEPAL - PNUD. SERIE Estudios estadísticos y prospectivos 2001; 7(1): 9-25
  7. Quispe R. Necesidades básica insatisfechas. Programa para el mejoramiento de las encuestas y la medición de las condiciones de vida en América Latina y El Caribe (MEVOCI) BID - Banco Mundial - CEPAL. 2008:204-209. Disponible en: <http://www.eclac.cl/deype/mecovi/docs/TALLER5/16.pdf> Consultado Junio 22, 2011
  8. Instituto Nacional de Estadística e Informática (INEI). Pobreza a nivel distrital: Necesidades básicas insatisfechas 1993-2006. (En línea) Disponible en: [http://www.mesadeconcertacion.org.pe/documentos/documentos/doc\\_00528.pdf](http://www.mesadeconcertacion.org.pe/documentos/documentos/doc_00528.pdf) Consultado junio 22, 2011
  9. Código Civil. D.L. N°295. Perú. 1981.
  10. Censos Nacionales 2007: XI de Población y VI de Vivienda y de otras fuentes como la Encuesta Nacional de Hogares (ENAHOG) 2007 y Necesidades Básicas Insatisfechas. Disponible en: <http://censos.inei.gob.pe/censos2007/> Consultado Julio 09, 2011
  11. INEI. PROPOLL. Perfil Socio demográfico de las poblaciones en riesgo - Villa María del Triunfo. 2005; 1(1): 37-45
  12. Fuente: INEI Censo de Población y Vivienda - Julio 993 INEI Proyecciones de Población al 2015 - Enero 2002 Disponible en: <http://www.inei.gob.pe/biblioineipub/bancopub/Est/Lib0831/libro.pdf> Consultado Junio 23, 2011
  13. MINSA, Datos Generales del Centro de Salud: Jose Carlos Mariategui Disponible en: <http://www.minsa.gob.pe/oei/servicios/DetalleEstab.asp?id=0000006152> Consultado Junio 23, 2011
  14. Instituto Nacional de Estadística y Censo de la Republica Argentina. Población según condición de pobreza, sexo y grupo de edad en 31 aglomerados urbanos. 2002 Disponible en: [www.indec.gov.ar/nuevaweb/cuadros/74/Pobreza\\_edad.xlsx.eph](http://www.indec.gov.ar/nuevaweb/cuadros/74/Pobreza_edad.xlsx.eph). Consultado Julio 08, 2011
  15. Instituto Nacional de Estadística y Censo de la Republica Argentina ENCUESTA ANUAL DE HOGARES URBANOS (EAHU). Disponible en: <http://www.indec.gov.ar> Consultado Julio 09, 2011
  16. UN\_HABITAT: Urbanización, un momento crucial para la historia. Disponible en: <http://www.unhabitatrolac.org/anexo/190620061531414.pdf>. Consultado Junio 22, 2011
  17. Rojas MC. La vivienda precaria urbana marginal y su relación con la salud de la población en el proceso de sustentabilidad. Un enfoque teórico para la estimación del riesgo y vulnerabilidad. 1er Congreso de la Asociación Latinoamericana de Población, ALAP, Brasil. 2004; 4:1-16.
  18. Organización Panamericana de la Salud, Impacto de los desastres en la Salud Pública 2000 p. 48
  19. PNUD-ONU. Informe Sobre Desarrollo Humano 2010, Disponible en: <http://hdr.undp.org/es/> Consultado Junio 22, 2011
  20. Ley del Régimen Prestacional de Vivienda Hábitat. Artículo 13. Gaceta Oficial N° 38.182 del 9 de mayo de 2005.
  21. Freije S. , El Empleo Informal en América Latina y el Caribe: Causas, consecuencias y recomendaciones de política .Banco interamericano de desarrollo Disponible en: <http://idbdocs.iadb.org/wsdocs/getdocument.aspx?docnum=354774> Consultado Junio 22, 2011
  22. Gamboa MI, Zonta L, Navone GT. parásitos intestinales y pobreza: la vulnerabilidad de los más carenciados en la Argentina de un mundo globalizado. J selva Andina res Soc. 2010;1(1):23-37